

Ostróda, 17.10.2023

Adresat:  
Sz. P. Zbigniew Michalak  
Burmistrz Miasta Ostróda

### Wniosek

W związku z planowaną sprzedażą niezabudowanych nieruchomości gruntowych położonych w obrębie 6 m. Ostróda przy ul. Mazurskiej, oznaczonych w ewidencji gruntów następującymi numerami 96/1 oraz 96/2 zwracamy się z wnioskiem o **odstąpienie od sprzedaży w/w działek oraz odstąpienie od wyzbywania się terenów znajdujących się w obrębie naturalnych obszarów zalewowych doliny Drwęcy w granicach miasta Ostróda**, a także podjęcie działań zmierzających do ochrony tego terenu.

#### Uzasadnienie.

Drwęca w granicach administracyjnych Ostródy jest integralnym składnikiem układu urbanistycznego miasta i jego ekosystemu. W delcie Drwęcy w średniowieczu założono Ostródę, a wschodnia część jej doliny w granicach historycznych miasta stanowiła przez wieki użytek gospodarczy jako *Stadtliche Wiesen*, czyli miejskie łąki. W chwili obecnej teren ten, znany coraz powszechniej pod określeniem Naddrwęckie Błonia, ulega postępującej degradacji w wyniku agresywnej antropopresji: rozlewiska rzeki są zasypywane przez inwestycje powodując zakłócenie bioróżnorodności, a także zakłócenie stosunków wodnych wód powierzchniowych i gruntowych.

Dane zawarte w Informatycznym Systemie Osłony Kraju (<https://wody.isok.gov.pl/>) wskazują, że tereny znajdujące się w obszarze rozlewisk Drwęcy są w znacznym stopniu zagrożone powodzią (rys 1, rys. 2). Przeznaczanie działek znajdujących się na tym terenie pod zabudowę zwiększa ryzyko powodziowe, co narusza przepisy sformułowane prawem wodnym i dyrektywę powodziową. Obawiamy się, że jeśli potencjalni nabywcy działek uzyskają od Państwowego Gospodarstwa Wodnego Wody Polskie uzgodnienie pozwalające na jakąkolwiek inwestycję, to w przypadku zalewania tych terenów lub podtopień mogą rościć od miasta prawa do zabezpieczenia ich nowopowstałych budynków czy infrastruktury np. poprzez budowę wałów przeciwpowodziowych. Takie działanie spowoduje dodatkową ingerencję w stosunki wodne w tym obszarze, a w efekcie zwiększenie ryzyka zalewania terenów w dolnym biegu rzeki w miejscach, które obecnie tego problemu nie doświadczają lub doświadczają na niewielką jeszcze skalę. **Odstąpienie od planów sprzedaży działek będzie zatem miało charakter prewencyjny, który uchroni Władze Miasta przed ewentualnymi przyszłymi roszczeniami i potrzebami inwestycyjnymi, których można uniknąć.**

Ostróda powstała na wyspie otoczonej odnogami Drwęcy wpadającymi do jeziora Drwęckiego (rys. 3). Odnogi południowe oblewały trzy wyspy, gdzie znajdowały się miejskie pastwiska i ogrody. Zasypano je w latach 1890-1898 w związku z budową Czerwonych Koszar. Na zasypanym terenie postawiono budynki, powstały ulice, a w ostatnim czasie parkingi i sklepy wielkopowierzchniowe. Coraz bardziej szczelna zabudowa i betonowanie naturalnej powierzchni retencyjnej już generuje problemy z przyjmowaniem i bezpiecznym odprowadzaniem nadmiaru wody. Miejska infrastruktura deszczowa nie jest w stanie zbierać nagle przybierających mas wody spływającej ze szczelnie zabetonowanych części górnego miasta. Wystarczy przypomnieć sobie wiosenne czy letnie opady i ich skutki na najniższej położonych ulicach: 11-go Listopada, przejazd kolejowy przy ulicy Czarnieckiego czy ul. Reymonta i Pułaskiego w okolicach Lidla, czy skrzyżowanie ul. Grunwaldzkiej i Czarnieckiego. (fot.1 – 4). **Odstąpienie od sprzedaży działek zabezpieczy miasto przed skutkami kolejnego uszczelniania naturalnych miejsc retencji wody, które to spotęgować może problem lokalnych podtopień i będzie narażać na dodatkowe koszty i starty zarówno miasto, jak i samych mieszkańców.**

Kolejnym aspektem, na który chcielibyśmy zwrócić uwagę jest zagrożenie suszą. Obecny sposób naszego gospodarowania wodami może doprowadzić nas do katastrofy, której dotkliwie skutki odczujemy wszyscy. Już stajemy przed problemem niedoboru wody, również na naszym terenie, na co

1

wskazują przedstawione dane (rys. 6-10). Jak poważny jest to problem wskazuje komunikat Państwowego Instytutu Geologicznego Państwowy Instytut Badawczy z dn. 29.09.2023 informujący o stanie zagrożenia hydrologicznego m.in. na terenie województwa warmińsko – mazurskiego (źródło: <https://www.pgi.gov.pl/psh/materialy-informacyjne-psh/aktualna-sytuacja-hydrogeologiczna.html>). Pomimo tego w naszym mieście nie są podejmowane żadne działania inwestycyjne wspierające przeciwdziałania skutkom suszy (rys.11). **Odstąpienie od sprzedaży działek należy potraktować jako działanie na rzecz utrzymania naturalnej retencji na terenach nadrzecznych, które sprzyja łagodzenia skutkom suszy.**

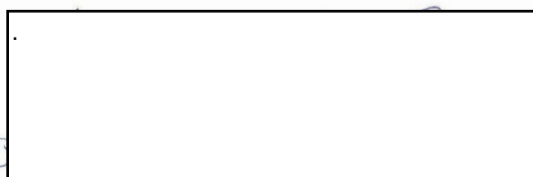
Zwracamy uwagę, że pozostawienie gruntów w rękach władz miasta daje zdecydowanie największe możliwości zagospodarowania tego gruntu w dostosowaniu do obecnych i przyszłych potrzeb zmieniającego się klimatu. PROJEKCJE KLIMATYCZNE WSKAZUJĄ, ŻE postępujące zmiany klimatu będą przybierać na sile głównie w zakresie zjawisk ekstremalnych (powodzi i suszy), a ich skutków również nie jesteśmy w stanie dziś przewidzieć. Dlatego ważne jest podejmowanie działań prewencyjnych ograniczających ryzyka i wdrażanie nowoczesnych sprawdzonych rozwiązań, które stosuje się już w wielu miastach Polski i na świecie. Rozlewiska Drwęcy, coraz częściej nazywane Naddrwęckimi Błoniami, mogłyby stać się przestrzenią miejskiej infrastruktury prewencyjnej, ale też zaspokajającej potrzeby różnych grup mieszkańców np. związanych z turystyką, sportem, rekreacją czy ochroną dziedzictwa, ale nie ingerującej w stosunki wodne i przyrodnicze miejsca. Dobrym przykładem takiego rozsądnego zagospodarowania terenu w jest projekt renaturyzacji rzeki Rudawy przygotowany w ramach programu Miejskie Ekosystemy Dolin Rzecznych Fundacji Sendzimira, gdzie w ramach warsztatów z mieszkańcami powstały miejsca służące i mieszkańcom i przyrodzie (rys. 12). Takie nowoczesne podejście łączące różne potrzeby jest doceniane i promowane w Polsce i na świecie. Za przykład niech posłuży nagroda, jaką w tym roku otrzymało miasto Niepołomice w ramach 10 edycji Programu Eco-Miasto organizowanego przez UNEP (Program Organizacji Narodów Zjednoczonych ds. Środowiska i Ambasadę Francji), za projekt "Błonia Niepołomickie" o powierzchni prawie 6 ha. Pozostawienie omawianych gruntów w zasobach miasta może przynieść również wymierne skutki w kontekście obecnej polityki unijnej i możliwości pozyskiwania środków na błękitno-zieloną infrastrukturę w przyszłości.

Mamy nadzieję, że przedstawione przez nas uzasadnienie skłoni pana burmistrza do odstąpienia od sprzedaży działek przy ul. Mazurskiej oraz innych działek znajdujących się w obrębie rozlewisk rzeki Drwęcy. Naszym zdaniem zapobieganie, prewencja, unikanie ryzyka to działania mniej kosztowne i obciążające budżet miasta i mieszkańców, niż cykliczne naprawianie szkód. Miejska część doliny Drwęcy, objęty m.in. programem Natura 2000, to bardzo ważny obszar retencyjny, istotny dla zrównoważonego rozwoju miasta, jego ochrony oraz odporności w postępujących procesach zmiany klimatu. Jest również unikatowym siedliskiem roślin i zwierząt. Ta zielona wyspa wraz z wodą tworzy błękitno-zieloną infrastrukturę i działa jak naturalny system klimatyzacji miasta, pozytywnie wpływając na mikroklimat, warunki przyrodnicze, bioróżnorodność oraz jakość życia wszystkich mieszkańców.

**W przypadku decyzji nieodstąpienia od sprzedaży wnioskujemy o przestawienie przekonujących dowodów i uzasadnień dot. wyzbycia się tych gruntów z majątku publicznego oraz przesłanie mejlowo na adres [agukar1@gmail.com](mailto:agukar1@gmail.com) , [ekipazbagien@gmail.com](mailto:ekipazbagien@gmail.com)**

Z poważaniem.

Agnieszka Karłowicz  
Ewa Warsińska  
Marta Willoch



Konsultacja merytoryczna

Mgr inż. Ilona Biedroń, specjalistka ds. gospodarki wodnej, Fundacja Hektary dla Natury.

d.w. Przewodniczący Rady Miejskiej w Ostródzie Jacek Dudzin.

Komisja Rozwoju, Budżetu i Spraw Komunalnych Rady Miejskiej w Ostródzie

2

**Dokumenty zobowiązujące samorządy do podejmowania działań z zakresu prewencji zagrożenia powodzią oraz przeciwdziałania skutkom suszy.**

Dyrektywa Parlamentu Europejskiego i Rady ustanawiająca ramy wspólnotowego działania w dziedzinie polityki wodnej, zwana Ramową Dyrektywą Wodną.

dostęp: <https://eur-lex.europa.eu/PL/legal-content/summary/good-quality-water-in-europe-eu-water-directive.html>

Dyrektywa Powodziowa,

dostęp: <https://eur-lex.europa.eu/legal-content/PL/TXT/PDF/?uri=CELEX:32007L0060&from=NL>

Prawo Wodne,

dostęp: <https://isap.sejm.gov.pl/isap.nsf/download.xsp/WDU20170001566/U/D20171566Lj.pdf>

Plany zarządzania ryzykiem powodziowym,

dostęp: <https://stoppowodzi.pl/apzrp/>

Plan przeciwdziałania skutkom suszy,

dostęp: <https://stopsuszy.pl/projekt-planu-przeciwdzialania-skutkom-suszy/>

Strategia na rzecz bioróżnorodności 2030,

dostęp: <https://eur-lex.europa.eu/legal-content/PL/TXT/PDF/?uri=CELEX:52020DC0380&from=EN>

Plany gospodarowania wodami,

dostęp: <https://apgw.gov.pl/pl/III-cykl-materialy-do-pobrania>

Polityka Ekologiczna Państwa 2030 – strategia rozwoju w obszarze środowiska i gospodarki wodnej (PEP2030)

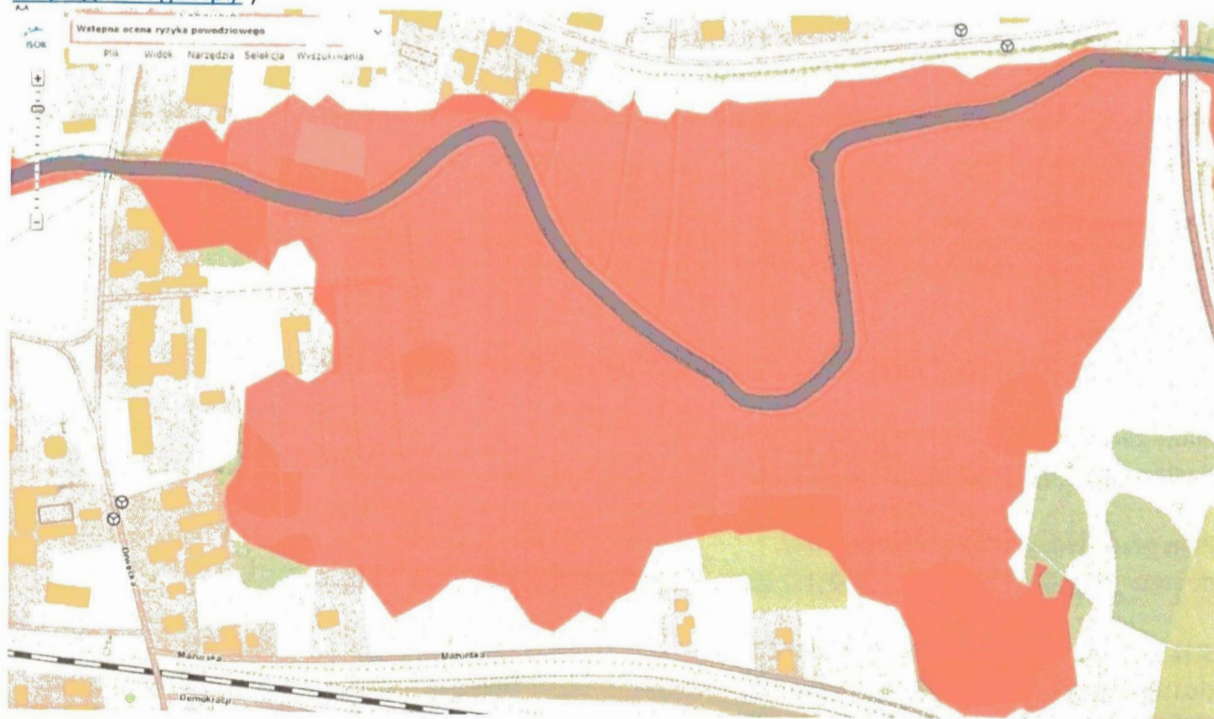
Krajowy Program Renaturyzacji Wód Powierzchniowych (KPRWP)

Program Przeciwdziałania Niedoborowi Wody

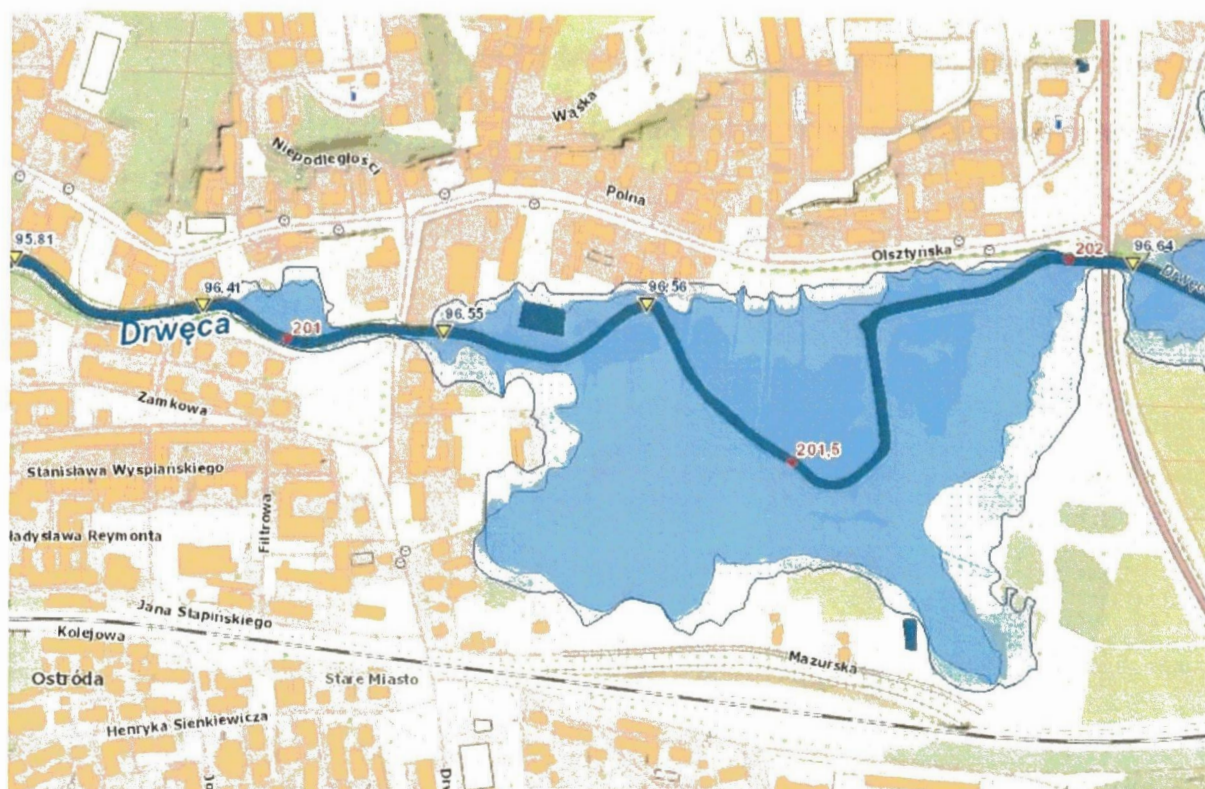
3

**Materiały poglądowe:**

Rys. 1. Wystąpienie ryzyka powodziowego (źródło: Informatyczny System Osłony Kraju <https://isok.gov.pl/>)

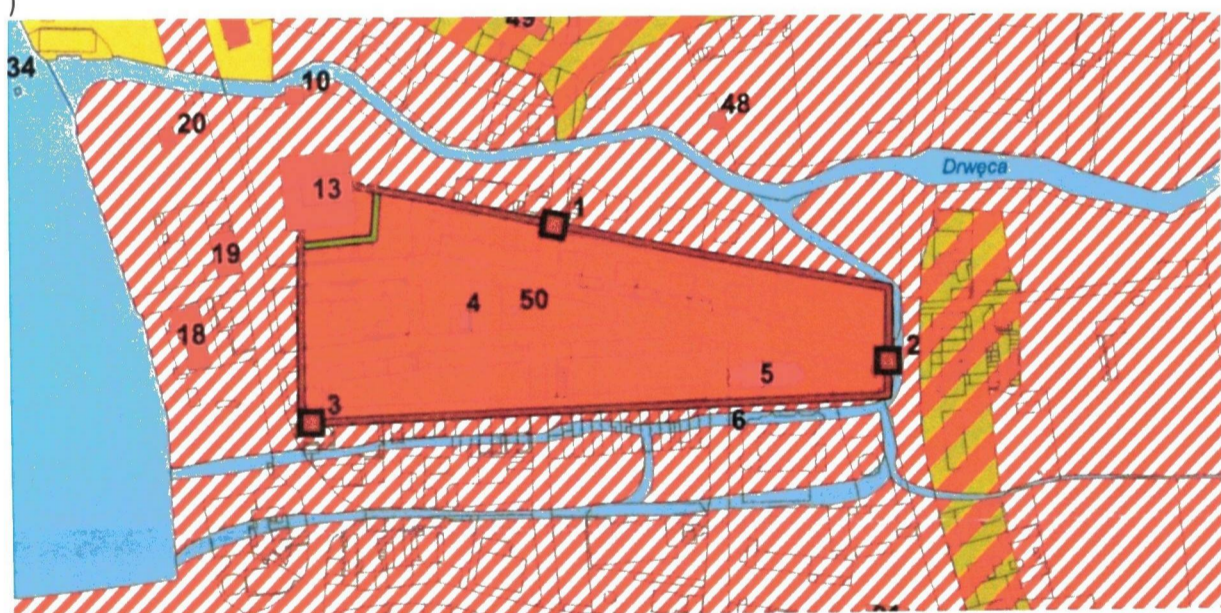


Rys. 2. Mapa zagrożenia powodziowego (źródło: Informatyczny System Osłony Kraju <https://isok.gov.pl/>)



4

Rys. 3. Rozwój przestrzenny miasta Ostróda XIV – XX wiek. (<http://atlasmiast.umk.pl/atlas/ostroda/>)



Fot. 1. Ostróda rok 2009 skrzyżowanie ul. Pułaskiego i Reymonta (źródło: [www.fakt.pl/wydarzenia/polska/uiewa-w-ostrodzie](http://www.fakt.pl/wydarzenia/polska/uiewa-w-ostrodzie))



Fot. 2. Rok 2010 ul. 11 – go Listopada (źródło: [gazetaolsztynska.pl/ostroda/4413-0,Po-burzy-w-Ostrodzie-zalane-ulice-i-piwnice,0.html](http://gazetaolsztynska.pl/ostroda/4413-0,Po-burzy-w-Ostrodzie-zalane-ulice-i-piwnice,0.html) )



Fot. 3. Ostroda rok 2014 ul. 11 – Listopada (źródło: <http://www.marienburg.pl/>)

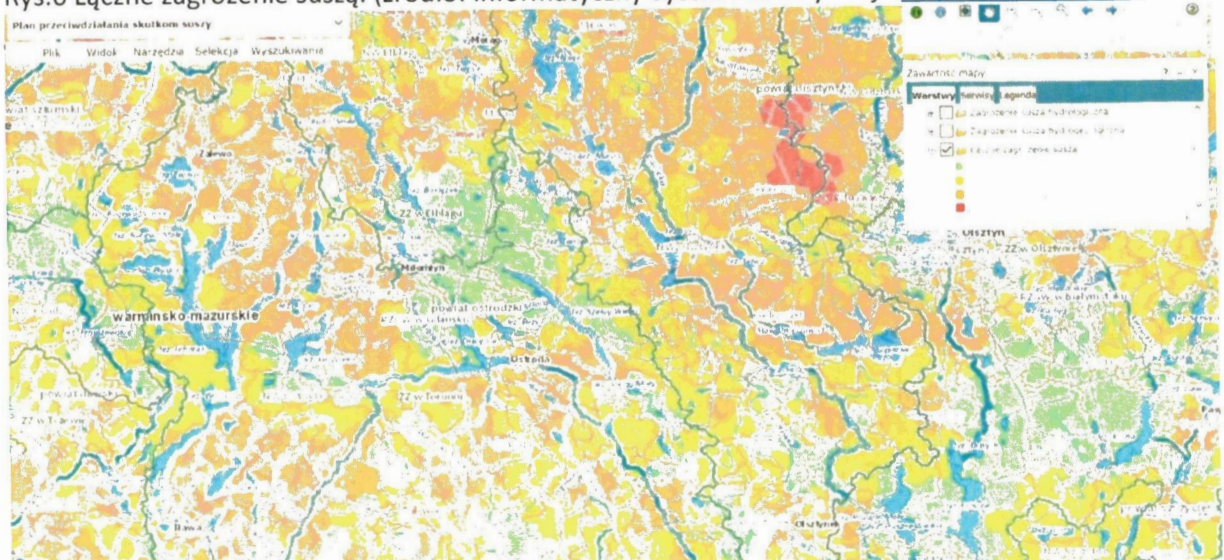


6

Fot. 4. Ostroda rok 2009 skrzyżowanie ul. Grunwaldzka/Czarneckiego (źródło: <http://www.marienburg.pl/>)

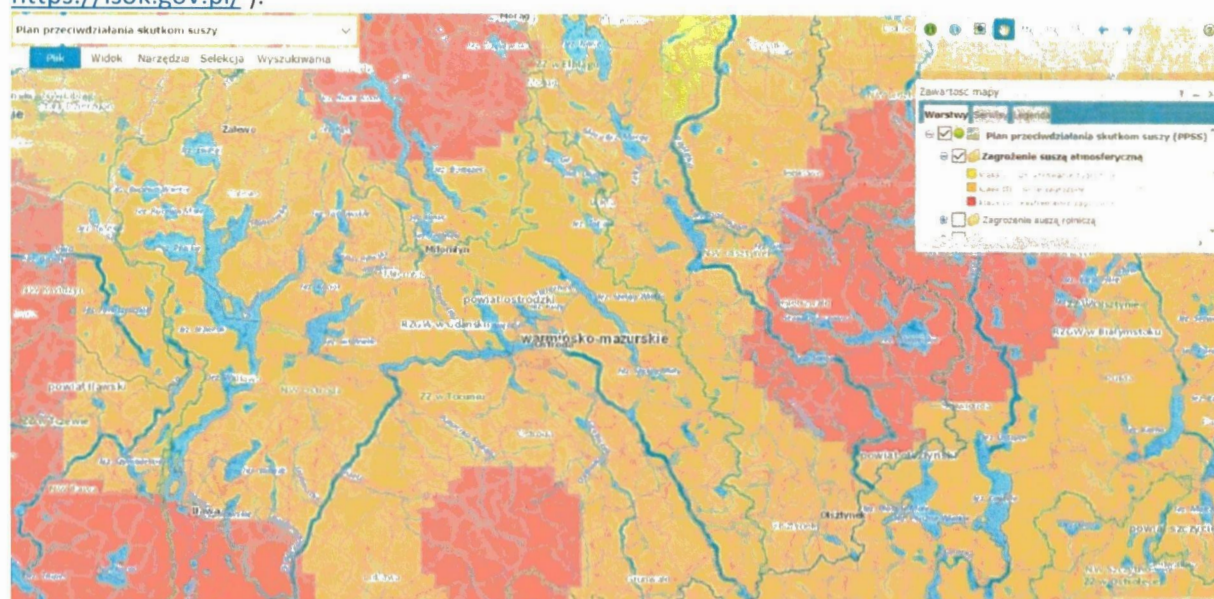


Rys.6 Łączne zagrożenie suszą. (źródło: Informatyczny System Osłony Kraju <https://isok.gov.pl/> )



7

Rys. 7. Zagrożenie suszą atmosferyczną. (źródło: Informatyczny System Osłony Kraju <https://isok.gov.pl/> ).



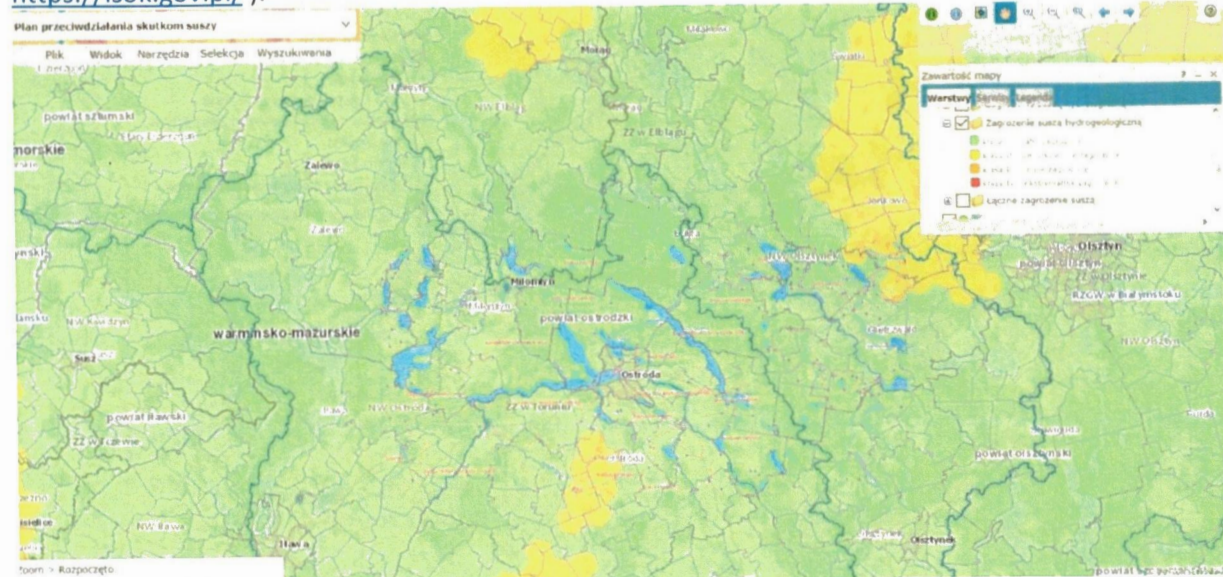
Rys. 8 Zagrożenie suszą rolniczą. (źródło: Informatyczny System Osłony Kraju <https://isok.gov.pl/> ).



Rys.9. Zagrożenie suszą hydrologiczną (źródło: Informatyczny System Osłony Kraju <https://isok.gov.pl/> ).



Rys.10 Zagrożenie suszą hydrogeologiczną. (źródło: Informatyczny System Osłony Kraju <https://isok.gov.pl/> ).



Rys. 11. Zadania inwestycyjne wspierające przeciwdziałanie skutkom suszy – brak (źródło: Informatyczny System Osłony Kraju <https://isok.gov.pl/> ).



Rys. 12 (źródło: [https://sendzimir.org.pl/wp-content/uploads/2023/05/Rudawa\\_prezentacja1.pdf](https://sendzimir.org.pl/wp-content/uploads/2023/05/Rudawa_prezentacja1.pdf)).

